



Janvier - Février 2001

BELGIQUE-BELGIE  
P.P.  
1180 Bruxelles 18  
17797

FEBELRAIL  
Holle Eikaard 45  
2550 KONTICH

# Ferro Flash



Documentation - Modélisme - Informations ferroviaires

## Secrétariat Bruxelles

*Marc Symons*

Avenue Hansen-Soulié, 79 – Bte 6  
1040 – Bruxelles 4  
(02) 733 72 97

## Secrétariat Centre

*Jean-Pierre Hoven*

Rue A. Wart, 181  
7170 – Fayt-lez-Manage  
(064) 54 05 53

## Comptes bancaires

Bruxelles : 068-2027267-91  
Centre : 000-1560678-45

Les demandes de renseignements et d'anciens FERRO FLASH se font auprès de votre secrétariat respectif

Les changements d'adresse sont à faire parvenir uniquement au secrétariat de Bruxelles

Pour toute correspondance, prière de joindre une enveloppe timbrée et auto-adressée

## Montant des cotisation

Membre avec service  
FERRO FLASH :  
BEF 1200,-

Membre vivant sous le même toit qu'un membre ordinaire :  
BEF 600,-  
(sans FERRO FLASH)

Membre bienfaiteur :  
à partir de BEF 1500,-

Membre étudiant, avec service  
FERRO-FLASH :  
BEF 600,-

Les articles et photos pour parution dans FERRO FLASH sont à faire parvenir à votre secrétariat respectif

Les articles publiés n'engagent que la responsabilité de leur auteur

Les firmes et commerçants cités dans les articles, ne le sont qu'à titre d'information.

## Sommaire

### Reportage

La foire de Nürnberg 2001  
par Guy Bridoux ..... p 3

### Modélisme

FEBELRAIL : Les " Modèles de l'année "  
par Guy Bridoux ..... p 9  
Le petit train touristique du terril  
par Jean-Luc Francq ..... p 14

### Documentation ferroviaire

Petit tour sur la 108  
par Jean-Luc Francq ..... p 10

### Propos

Comment je suis devenu un « accroc » du Chemin de fer  
par Paul Steckelmacher ..... p 12

### Infos bruxelles

A.G. du 19 janvier 2001  
par Guy Bridoux ..... p 18  
Informations – Divers ..... p 19

### Echos du Centre

Informations – Divers ..... p 20

### Divers

Cotisations 2001 ..... p 2  
Ferro Flash Photo ..... p 15  
Agenda ..... p 22

### Photo de couverture

*Festival du CFV3V – Ambiance vapeur à Treignes le 21 septembre 1996  
Photo Guy Bridoux*

## Cotisation

Comme chaque année, quelques distraits ont oublié, à ce jour, de renouveler leur cotisation. Celle-ci étant la principale source de financement de nos activités, nos trésoriers insistent pour que les retardataires s'exécutent sans autre délai. Ce rappel sera le dernier, car, conformément à nos statuts, les membres non en règle de cotisation au 15 avril 2000 seront considérés comme démissionnaires et, en conséquence, ne recevront pas le Ferro Flash n° 209 expédié fin avril.

# La foire de Nürnberg 2001

par Guy Bridoux

## Quelques échos ...

Un vent d'optimisme modéré soufflait sur la 52<sup>ème</sup> édition de la foire qui, après une légère déprime, retrouvait un nombre d'exposants et de visiteurs proches des niveaux atteints en 1998. Confiants dans l'avenir, ses dirigeants ont présenté un plan de nouveaux investissements étalé jusqu'en 2005 comprenant 21500 m<sup>2</sup> de nouveaux palais d'exposition en partie destinés à remplacer des constructions préfabriquées. Le nouveau hall 7a de 10000 m<sup>2</sup>, inauguré cette année, était réservé à notre hobby, offrant plus d'espace et de volume à un secteur caractérisé par une densité de visiteurs très élevée.

L'Asie est de plus en plus présente, directement et indirectement, les importations allemandes dans le domaine du jouet provenant de Chine à concurrence de 45%, à 15,5% du Japon, contre 4% d'Italie. Estimant qu'il y a aujourd'hui en Chine plus de chinois aisés que de clients suisses (sic), les dirigeants de la foire ont décidé d'organiser en octobre 2002 une foire du jouet à Shanghai !

Après la chasse aux contrefaçons, qui bien entendu se poursuit, l'accent était mis cette année sur les fabrications sous licence qui, toujours en Allemagne représenteraient 45% de la production totale. Le train miniature n'occupe qu'une place très modeste dans ce marché, et il est symptomatique de constater que le journal de présentation de la foire " TOYS UP " ne consacre même pas un paragraphe à ce domaine !

L'organisme allemand EUROTOYS a entrepris une étude prospective des " jeux de l'esprit ", témoignant de la lutte acharnée qui se déroule pour la conquête du marché des jeunes, d'autant plus cruciale que, dans nos régions, la natalité est en baisse sensible. Si l'intérêt des jeux vidéo est maintenant établi, et si les CD-

ROM destinés à la jeunesse ont entamé une belle carrière, deux impulsions nouvelles sont apparues au cours de l'exercice écoulé, l'une relative aux 151 (?) Pokémons, l'autre à la mise sur le marché par SONY du Playstation 2. A noter également sous l'influence de la télévision le développement de jeux du type " Quizz ". Un autre phénomène, plus récent encore, est celui des produits dérivés du succès littéraire de Harry Potter, présents sur de très nombreux stands et suscitant pour l'année à venir les espoirs de nombreux fabricants.

La VEDES, association allemande de professionnels de la vente du jouet (23% du marché) a établi quelques statistiques concernant les dépenses en cette matière, par tête d'habitant, dans les pays européens : elles s'échelonnent de 120 DEM en CH à 16 DEM en PL, et plus près de nous à 90 DEM en F, 89 en NL, 79 en D et 74 en B. A titre de comparaison, cette dépense atteint aux USA le niveau de 219 DEM. Une autre analyse porte sur les canaux de vente : magasins spécialisés, grandes surfaces, et divers. En pourcentage ces proportions sont, chez nous, 63/29/8 ; pour le commerce spécialisé, seule l'Autriche nous dépasse avec 71%, tandis qu'en France 55% des achats seraient effectués dans des grandes surfaces.

Au sein de la VEDES, la part du chiffre d'affaires lié au train miniature serait de 12%. Analysant les 30 articles les plus vendus par leurs affiliés en l'an 2000, les Pokémon et leurs dérivés occupent 9 des 11 premières places, avec en cinquième position les trottinettes en aluminium et en 9<sup>ème</sup> position la gamme robotique de LEGO. En 12<sup>ème</sup> place apparaît la BR10 de Märklin et, en 15<sup>ème</sup> place, le HO Premium set, toujours de Märklin, seul représentant de notre passion dans ce Top 30 !

# Nouveautés belges annoncées en 2001

## ARNOLD : (N)

- Wagon type Habis RAILTRANS (4839),
- Confirmation du Fals, en livrée B-Cargo (4950), déjà annoncé en 2000.

## ARTITEC : (HO)

- Pas de nouveauté typiquement belge.

## BREKINA : (HO)

- VW Coccinelle " Politie Antwerpen " (25308)
- VW T1 Poste belge (32516)
- VW T2 Poste belge (32506)

## BUSH : (HO)

Comme l'an dernier, cela devient une habitude, le fascicule des nouveautés oublie les modèles belges, qui se retrouvent néanmoins dans le catalogue général !

- SMART City Coupé " Police " (48909)
- Camionnette CITROEN Jumper «Police militaire» (47362)
- Camionnette CITROEN Jumper «OCTA +»

## ELECTROTREN : (HO)

Pas de nouveauté belge annoncée.

## EURO-SCALE : (HO)

- Les voitures I10 dans leurs trois livrées feront l'objet d'une nouvelle production avec des numéros différents. Elles seront suivies de la nouvelle WR SNCB sur base I10.
- Le couplage SR2 + Dms sera réédité dans la livrée Railtour d'origine.
- Une WL type AB30 est en préparation pour 2002.
- Intéressantes parce que circulant chez nous, les WR des NS (Allegro, etc.), une Bcm des NS ex DB, et la Bvcmz 248.5 de la DB (Nachtzug 242/243)

## FERIVAN : (HO)

- Motrice et remorque standard de la STIB (exclusivité de la Maison Brand)

## FLEISCHMANN : (HO)

- Pas de nouveauté belge dans le fascicule des nouveautés.
- Le modèle vedette de l'an 2000, une BR 13 de la DB pourrait être à l'origine d'une future type 66 de la SNCB, mais cela reste un projet d'avenir.
- Une série de voitures ex-prussiennes à trois essieux en version SNCB de l'époque IIIa sera produite hors catalogue (références de base : 5061 à 5064).

## FLEISCHMANN : (N)

- Pas de nouveauté belge annoncée.

## FULGUREX : (HO)

Pas de modèle belge, mais intérêt pour une 231G de la SNCF qui circulait chez nous à l'époque III.

## HERPA : (HO)

- Minibus VW Transporter T3 en livrée " De Lijn ", déjà en rayons.
- Pour le Luxembourg, un camion MB Actros " Guardian " (147101)

## JOCADIS : (HO)-

- Une HL 91 de la SNCB, ex N.B.
- La HLD 51 sera produite en versions 3 rails
- La HLE série 18 était cette fois présente sur le stand LEMACO, la 1806 en version d'origine (097/3) et la 1805 dans la dernière livrée, phares modifiés (097/4), ainsi que les trois versions de la 40100 SNCF.

- La fabrication des I4 et I5 a été relancée avec un autre partenaire industriel, la date de livraison des premières voitures sera connue courant juin 2001.

#### JOCADIS : (HOm)

- La motrice type " Braine-le-Comte ", déjà annoncée, ainsi que sa remorque seront enfin disponibles.
- Une remorque SNCV type N

#### JOUEF : (HO)

C'est la grande déception car la HLE 1304 (838300) et son homologue luxembourgeoise (838400) attendues cette année, ne figurent ni dans les vitrines, ni dans le catalogue des nouveautés. La mise en production de ces modèles ne paraît pas une priorité au sein d'un groupe en restructuration.

#### KAM : (HO)

Poursuivant sur sa lancée ce nouvel artisan sur notre marché vient d'annoncer deux wagons-citerne différents, dont un wagon de ligne, déjà mis en vente en janvier, et un wagon de service en cours de production.

#### KIBRI : (HO)

- Une gare SNCB dite de type 2, le prototype exposé représentant la gare de Mignault.
- Un programme d'habitations est à l'étude pour 2002.

#### KLEINMODELLBAHN : (HO)

- Wagon type Rs 3514 A0, ép. IV (3634), déjà en magasin,
- Wagon type Sgnss en livrée alu avec conteneur ECS (5038)
- Suite de la série des Eaos " Inter-Ferry-Boats " dans leurs multiples livrées
- Programme complémentaire en gestation.

#### KLEINSPoor : (HO)

- Une voiture " Bistro " des NS, circulant chez nous au sein des TAA, sur une base UIC Y de la SNCF.

#### LEMACO : (HO)

Voir Jocardis.

#### LILIPUT : (HO)

- Un wagon de transport de poisson (L222717 – fort vraisemblablement, le modèle anciennement sorti par Dacker
- A noter, d'un intérêt limité, une HL 26 noire se voulant universelle, avec des jeux de décalcomanies pour réaliser une 26101 (non conforme) ou l'imaginaire 26.099 !!!

#### LIMA : (HO)-

- La production des HLE de la SNCB va être relancée avec une modification de toiture pour permettre la placement de pantos améliorés et, bien sûr, avec d'autres numéros de série (en principe les 1181, 2158, 2737, et 1803, et une deuxième série 18 qui sera limitée au marché belge). La série 15 ne sera rééditée que si son vitrage peut être amélioré.
- Les voitures M4 tant en livrée bordeaux qu'en livrée actuelle feront également l'objet d'une nouvelle production, avec d'autres numéros.
- Un wagon surbaissé type Uais (303166), avec bogies et marquage corrects sera également produit en 2001.

#### L.S.MODELS : (HO)

- Le programme I10 sera produit en séries exclusives de 400 pièces et comprendra : un set de trois voitures (A+2\*B) en livrée C1 (12001), un set " Memling " (bistro+2\*B61) (12002), une voiture B61 en livrée C1 (12017) le tout au 2<sup>ème</sup> T. 2001. Suivront au 4<sup>ème</sup> T. des voitures complémentaires en livrée C1, une A (12011), deux B (12014, 12015), une B61 (12018), et, dans la nouvelle livrée, deux B61 (12019, 12020), et enfin la voiture bistro post-Memling (12031).

- Dérivée de la famille I10, il est prévu de produire la nouvelle WR dans sa livrée originale simplifiée (12032) et dans sa livrée actuelle (12033).
- La WL T2 dans la livrée la plus récente, avec un liseré blanc entre les couleurs bleues et rouges (livrée appliquée après la révision R3 de ces WL)
- Le programme USI ex SNCF a été poursuivi et nous sera présenté également en séries de 400 pièces : un set de trois voitures (12003) comportant une A (bogies Y24), deux B (bogies Y24 et Y28). Une B avec bogies Y16 suivra en 2002. Les différentes versions SNCF, et plus récemment NS, sont évidemment de la partie.
- Un programme I11 est annoncé, qui pourrait également se manifester d'ici la fin de l'année, un set (A+2\*B) (12005), des voitures complémentaires A (12041), B (12046, 12047). D'autres compléments, y compris la voiture pilote ADx suivront.
- Devant les hésitations de Jouef, une fabrication en série spéciale d'une série 13 SNCB et d'une 3000 CFL est en cours de négociation ; perspective : octobre 2001.

#### MARKLIN : (HO)

- Comme l'an dernier, les nouveautés belges ne se trouvent pas dans le catalogue des nouveautés, mais dans un fascicule séparé " modèles export ".
- La HLD type 205 en livrée d'origine (37672).
- Un couplage de HLE série 23 (2321+2370) dont une motorisée et une sonorisée, en livrée verte avec des différences au niveau des ventelles (37233).  
La nouvelle politique est confirmée : la version Delta disparaît de la gamme de base et ces modèles sont livrés uniquement en version digitale compatible et moteurs hautes performances. Les versions Delta sont maintenues dans la gamme " Hobby " et dans les boîtes de départ.
- Un couplage de citernes ARMITA, l'une SNCB, l'autre NS (46553).
- Un coffret de deux Fals B-Cargo (46246).
- Un coffret de trois Falls " Sitrans " (48448)
- Un coffret de départ composé d'une HL type 64 avec décodeur Delta, de cinq wagons dont un wagon-grue, d'un jeu de rails C et d'un contrôleur Delta (29527).
- Bien qu'absentes des vitrines, les M2 ne sont pas oubliées, un coffret de quatre voitures (AB + 2\*B + BD) serait disponible pour votre petit Noël.

#### MARKLIN : (Z)

- Une HLD série 80 (88643).
- Un coffret de quatre wagons 2\*Fals + 2\*Shimmns en livrée B-Cargo (86354).

#### MARKLIN : (1)

- La HL 64.045 du dépôt d'Ath (un dôme) (55984).

#### N.M.J. : (HO)

- Les " gros nez " annoncés en 2000 étant déjà épuisés, une nouvelle fabrication est envisagée : une série 54 SNCB et la 1602 des CFL.

#### Os.Kar : (HO)

Lauréat du modèle de l'année 2000, dans la section matériel remorqué marchandises, ce nouveau venu nous gâte en annonçant trois voitures M4 permettant enfin, avec le matériel Lima, heureusement réédité (voir Lima), de constituer des rames réalistes. Les types ADx, AD et BDk seront livrés d'abord dans leur livrée actuelle, avec pour l'ADx un modèle avec éclairage et l'un sans (il y a des cabines de conduite insérées au sein d'une rame lors de compositions renforcées), portant des numéros différents, ensuite dans les versions

bordeaux, avec et sans ligne bleue, y compris l'ADx avec la bande bleue indiquant l'aptitude à la conduite réversible d'une série 12.

Des wagons sont à l'étude pour compléter ce programme.

**OLAERTS : (HO)**

- Une HL type 29 en diverses variantes.

**O.V.B. : (HO)**

- Des voitures K2 de configuration B11 et B7D de l'époque IIIb, donc compatibles avec le projet de type 29 mentionné ci-avant..
- Les voitures M1 pour rames réversibles de l'époque IV de configuration AB + 2\*B + BDx sont confirmées, mais elles seraient livrées en coffret avec une HLD série 60 de KMB.
- Le projet d'autorail série 45 n'est pas abandonné, mais un sous-ensemble a posé problème et retardé cette réalisation.

**PERLMODELL : (HO)**

- Le fourgon annoncé (129), ex-Bad-11, ne sera pas produit en version SNCB vu le peu d'intérêt du marché. La version DB (I27) est disponible..

**PIKO : (HO)**

- La décision de produire la rame automotrice " Benelux " en version des NS, en exécution 2R ou 3R (51100 ou 51300), et en version SNCB (51100.1 ou 51300.1) n'a pas encore été prise par PIKO. La livraison est dès lors reportée.
- Un wagon-silo (95519).
- Un wagon fermé, époque III (95516).
- Un wagon-citerne avec guérite de serre-frein, ép. III (95518).
- D'anciennes références seront rééditées avec de nouveaux numéros

**PREISER : (HO)**

- A l'initiative de Märklin-Belgique, le projet de fabrication de personnages et d'objets typiquement belges est toujours à l'étude mais nullement abandonné.

**RIETZE : (HO)**

- Ford ESCORT " Security SNCB " (30382).
- Ford MONDEO " ABX/Go Pass " (30891).
- Ford FIESTA " Police de Verviers " (50801).
- Ford TRANSIT " Police militaire " (50862).
- Ford FOCUS " Police de Namur " (50961).
- Autocar Mercedes 0350 " De Lijn " (61287).
- Autocar Starliner " Patrotours " (62033)
- Autocar Renault Iliade " Sabena " (64700)
- A mentionner également, car fabriquées chez nous, les nouvelles Ford Mondeo (11130 et 11140) et toute la gamme de la nouvelle Ford Transit.

**RIVAROSSI : (HO)**

- La saga des T2, victorieuses cette année du concours Febelrail, se poursuit avec une Railtour (R3677), une TEN avec disposition différente du marquage du B du réseau (R3678).
- Une WL MU dans la dernière livrée, avec des bogies Y 24, donc différente du modèle réalisé antérieurement par LSM (R3676).
- Une voiture TEE INOX A8tu de la SNCB, partie d'un set de quatre voitures (R3684) dit " Etoile du nord ", comprenant également une Vru, une A3rtu, et une A4Dtux de la série Mistral 69 de la SNCF. Il s'agit d'un matériel apparu sur l'axe PBA en 1974, les restaurants, bars et fourgons-générateurs étant différents de ceux mis en service en 1964. Des voitures A8u (R3682) et A8tu (R3683) de la SNCF permettent de compléter ce set

de base.

- Un wagon céréalier Uas " POLYBULK " (R2170).

#### ROCO : (HO)

- La grande nouveauté est le lancement par ROCO d'un programme de " gros nez " dans leurs versions à trois phares. Les livraisons ne sont toutefois pas envisagées avant 2002.

Il est prévu :

- la 204.005 à un filet jaune (programme int.) (63475) (69475 en 3 rails)
- la 5408 à double filet jaune (programme belge) (63474) (69474 en 3 rails)
- la 204.007 à double filet jaune et roue ailée (programme belge) (63476)
- Une série de wagons, dont un Eaos (47469), modèle déjà ancien, un Falns B-Cargo (47403) et deux Falns (47404 et 47405), un fermé type Bremen (vert : 47346, brun : 47347), un plat chargé d'acier (47755) ou d'une poutre en béton (47756) et un Ucs, silo à essieux (46879).

#### SACHSENMODELLE : (HO)

- La firme est toujours au régime maigre, aucune nouvelle caisse, ni aucune trace de la WL AB30 et du wagon Smms annoncés en 1999.

#### TRIX : (HO)

- La version 2 rails de la HLD 205 (22750)
- La HLE 2321 (il ne s'agit pas ici d'un couplage de deux machines comme chez Märklin) (22749)

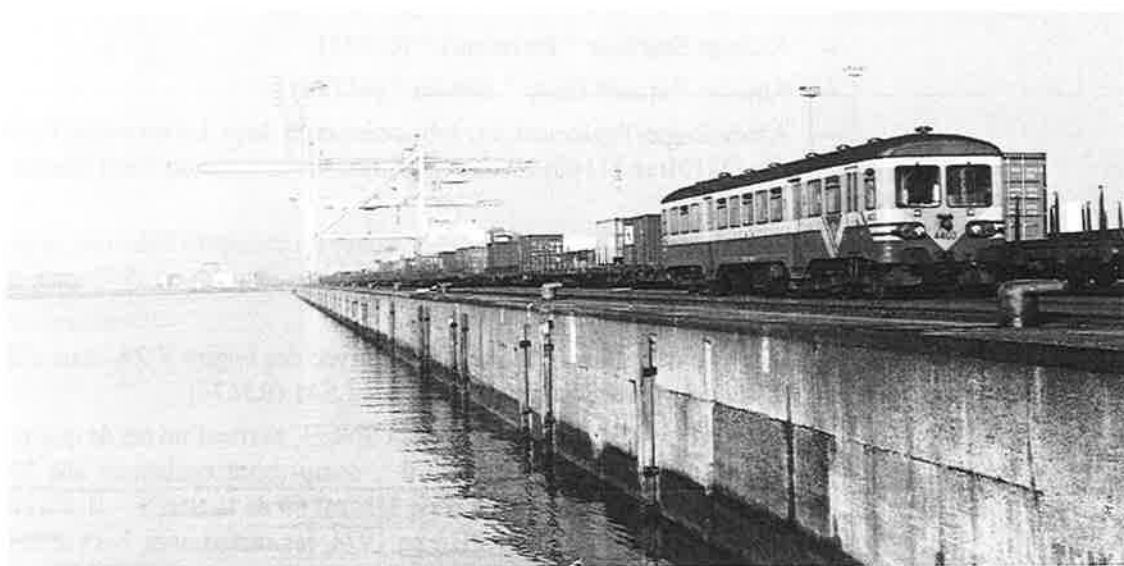
#### TRIX : (N)

- Une HLD série 80 (12733)
- Un coffret de quatre wagons transcéréales différents (15169)

Rm. : Ces quatre références sont produites en série unique pour 2001

#### VOLMER: (HO)

- Un dépôt de véhicules «ABX»



Port de conteneurs à Zeebrugge, spécial GTF du 14/10/00. (photo G. Bridoux)



## FEBELRAIL : Les " Modèles de l'année "

par Guy Bridoux

Comme chaque année, les membres de la commission modélisme de FEBELRAIL ont tenu plusieurs sessions entre octobre 2000 et janvier 2001 pour tenter d'évaluer, du point de vue du modéliste, la qualité et la fidélité des productions nouvelles.

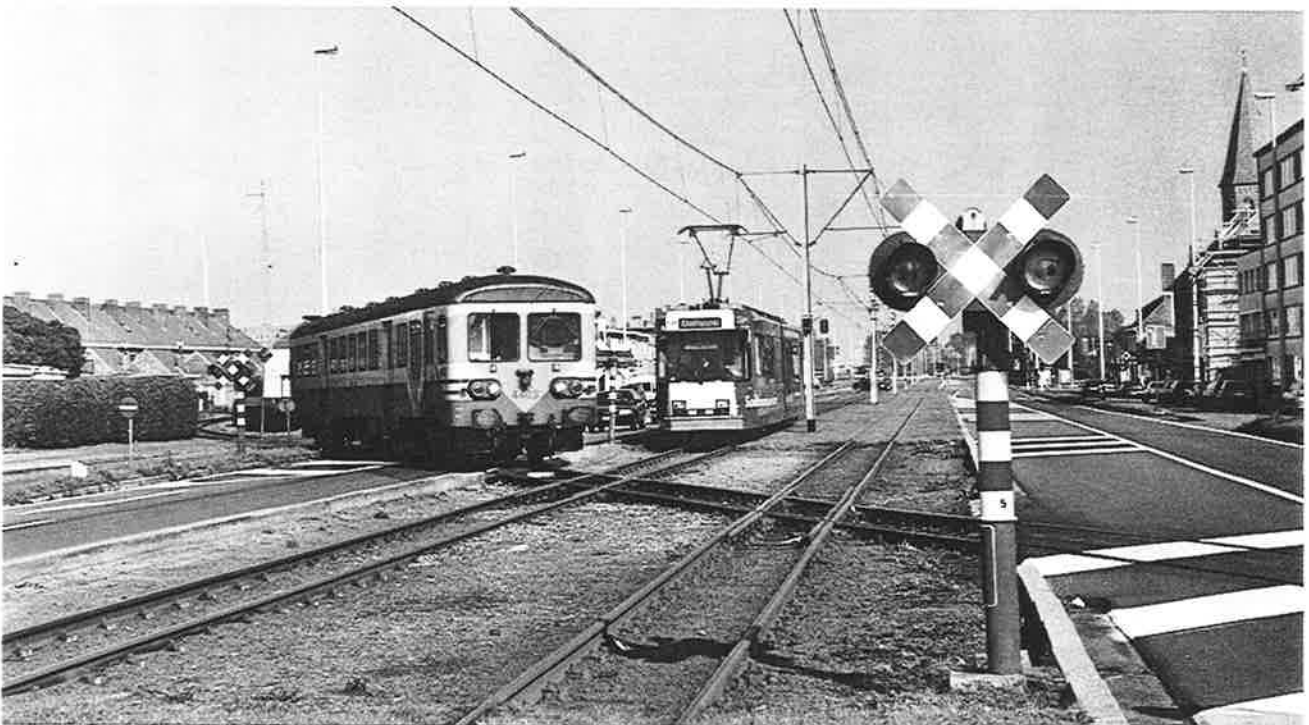
Dans la catégorie des matériels de traction, la palme est revenue à la type 81 de Märklin avec la cote rarement atteinte de 93,44 , témoignant de ce qu'il ne s'agit pas d'une simple repeinture du modèle allemand.

Elle précédait de peu la HLE série 2201 du même fabricant, l'évolution de l'engin réel entre la type 122 et la série 22 ayant été pris en compte : encore une fois l'on n'avait pas affaire ici à une simple redécoration du modèle de l'année 1999. Elles précédaient la HLD série 51 de Jocardis dont la qualité de roulement et l'esthétique ont été unanimement reconnues.

En matière de matériel remorqué " voyageurs " ce sont les WL T2 qui tenaient le haut du pavé, le modèle RIVAROSSO 3618 atteignant la cote de 93,29 , car conforme tant au niveau du marquage que des marchepieds et des bogies. La version Jouef 5265 suivait de peu (marchepieds non conformes) ainsi que la RIVAROSSO 3619 (numérotation non conforme). Venait ensuite la K2 de O.V.B. (bogies et aérateurs non conformes).

En matériel remorqué " marchandises " le type Remms de OS.KAR a emporté la palme (bravo pour une première !) suivi du frigo " transport de poissons " de KAM.(bel essai également). Venaient ensuite, en ordre utile, les Eaos Inter-Ferry-Boats de KMB.

Enfin, dans le domaine du décor et de l'accessoire, la palme a été attribuée à la cabine Saxby de KIBRI.



Croisement inusité : Spécial GTF à Zeebrugge le 14/10/00. (photo G. Bridoux)

## Petit tour sur la 108

par Jean-Luc Francq

La relation Baume Centre (= Haine-Saint-Pierre) - Binche - Erquelinnes, construite par la Société du Chemin de Fer du Centre fut officiellement inaugurée le 2 août 1857.

Faut-il insister sur l'importance de cette relation : pendant un siècle, elle assura un transport marchandises important, en provenance ou à destination des charbonnages proches, d'un super triage moderne installé à Ressaix, érigé après la seconde guerre, mais dont l'exploitation fut assez éphémère, de la centrale électrique de Péronnes... Les cimenteries de Cronfestu, les ateliers mécaniques (anciens établissements Valère Mabilie, appelés communément "usène à r'sourts"), et la boulangerie "Le Bon Grain", situés de part et d'autre de la gare des Hayettes faisaient aussi partie des raccordés à cette ligne. Elle fut aussi parcourue par des trains internationaux, à destination des entre-

prises françaises de Jeumont, Maubeuge et Louvroil, avant que ce transport ne soit détourné par Monceau, Marchienne et la 130bis.

Elle connut aussi un transport voyageurs important, composé de travailleurs se rendant à Bruxelles, dans les entreprises proches... mais aussi... à Binche, centre de la confection.

Binche était donc reliée à la frontière française, au Centre et à Bruxelles, mais aussi à Mons, à Chimay... La lecture d'anciens indicateurs nous dévoile des parcours sublimes, qui laissent les amateurs rêveurs... et envieux

Le service voyageurs Binche - Erquelinnes fut supprimé le 4 novembre 1962.

Electrifiée à double voie, Binche - La Louvière fait



*IR en provenance de Binche et à destination de Bruxelles et Louvain-La-Neuve.  
L'AM 801 approche de la bifurcation de Haine-Saint-Pierre (L 108 et 112) à contre-voie.*



*IR de et vers Binche assuré par AM 800, à mi-distance entre Hayettes et Cronfestu, là où la voie sera simplifiée. Septembre 2000*

actuellement partie de la relation IR en direction de Bruxelles et au-delà.

Le dernier service marchandises "régulier" en direction de la centrale électrique de Péronnes a cessé, voici +/- un an, lors de la fermeture de cette dernière.

Comme annoncé dans un précédent Ferro-Flash la circulation actuelle sur les 8 kilomètres restants - un train par heure dans chaque sens, augmenté d'un "P" matin et soir les jours ouvrables - entraînera la mise à sim-

ple voie. Actuellement, le P8741 Schaarbeek 16.55 - Binche 18.17 est limité à La Louvière, de façon momentanée. (?)

IR, trains P.. Mais n'oublions pas les spéciaux organisés lors des festivités carnavalesques du dimanche et mardi gras dans la Cité du Gille. Nous avons quelques souvenirs de ces trains "folkloriques" composés de voitures qui l'étaient tout autant et destinés à transporter des voyageurs parfois... exubérants, notamment lors du trajet retour !!!



*Après avoir assuré le train P8741 Schaabeek - Binche, la rame de voitures M4 accrochée à la 2246 s'en retourne à La Louvière Sud. Avec son pendant du matin, c'est la seule rame tractée encore visible à Haine-Saint-Pierre, si l'on néglige les quelques internationaux de saison vers l'Italie. Entre Hayettes et Cronfestu. Septembre 2000.*

# Comment je suis devenu un « accroc » du Chemin de fer

par Paul Steckelmacher

Le début de l'histoire remonte à quelques années avant la seconde guerre mondiale.

Les vitrines et les étalages dédiés à Saint Nicolas commençaient à montrer de petits réseaux de trains miniatures. Les rames étaient presque toujours immobiles, les locomotives étant mues par un système mécanique qu'il fallait remonter après quelques tours de piste.

Mais une marque commençait à exposer ses modèles électriques qui bougeaient et tractaient des rames de voitures et de wagons. Eh oui, Märklin attirait déjà le regard des enfants que nous étions à l'époque

En 1936, le Grand Saint déposa une grande boîte pour mon frère et moi: Elle contenait une magnifique rame à traction mécanique, des rails et deux aiguillages qui nous permettaient de construire un réseau ovale avec une voie d'évitement formant l'amorce d'une gare. Seulement, la locomotive n'arrivait jamais à bout de souffle dans la gare. Elle s'arrêtait bien après. Pourtant, cette locomotive était munie d'un levier qui permettait d'actionner un frein. Ce n'est que quelques mois après avoir reçu ce beau jouet que nous avons imaginé d'arrêter le convoi en gare en le bloquant à l'aide de ce frein. Nous pouvions ainsi profiter de l'arrêt pour remonter le mécanisme.

Nous pouvions aussi faire rouler une deuxième rame pendant que la première soufflait, et l'arrêter éventuellement sur l'autre voie.

Notre grand souci était de ne pas égarer les clefs servant au remontage de nos « machines », les origines des convois étant différentes et les clefs ne s'adaptant pas à tous les systèmes.

A cette même époque, notre grand père possédait une propriété à Hoogboom au nord d'Anvers. En face de son entrée principale, se trouvait une caserne. L'unité qui l'occupait était la base du génie ferroviaire avec son école de formation.

Dans le cadre de leur formation, on apprenait aux sol-

dots à poser des voies, à manœuvrer des locomotives à vapeur et à moteur diesel. Or qui dit manœuvrer des locomotives, dit aussi former des convois de voitures et de wagons, les pousser, les tirer, ou les lancer dans des grils avec buttoirs au bout.

Tout cela était donc fort intéressant et occupait les  $\frac{3}{4}$  de nos vacances. Je me souviens même qu'un jour, observant des manœuvres, juché sur le portail d'accès de la propriété, je fus pris de ma première quinte de coqueluche. L'intérêt étant trop fort, je me cramponnais au portail, essayant de dominer la quinte. J'avais 8 ans, j'étais seul et j'avais peur. Maintenant encore, il m'arrive de rêver de cet épisode.

En 1940, nous quittâmes la Belgique, abandonnant nos trains, leurs clefs et les fameuses manœuvres. Nous avions d'autres préoccupations nettement plus graves. Lorsque nous revînmes à Anvers, les bombes volantes faisaient leurs dégâts. Nous pûmes néanmoins réintégrer nos biens qui avaient été occupés puis abandonnés par des « noirs ».

Nous sommes ainsi tombés sur un réseau mécanique, bien plus beau et plus perfectionné que celui que nous avions avant la guerre. Il était possible de créer des réseaux plus complexes et surtout de faire tracter des convois plus longs et plus nombreux.

Malheureusement, les études d'humanités d'abord et universitaires ensuite réduisirent mes moments de loisir. Je dis bien malheureusement, car ma passion pour le chemin de fer miniature m'était restée. J'en parlais avec des copains et je visitais des expositions.

Märklin, une fois de plus, fut le premier à attirer mon attention. Un jour, au début des années 50, je fus invité à la gare du Midi à une démonstration de « Riva-rossi ». Le responsable du stand m'expliqua qu'il existait deux systèmes, l'un alimenté en courant alternatif et l'autre en courant continu. Le malheur voulait que l'alimentation électrique étant différente, de même que les systèmes d'accrochage des véhicules entr'eux et

parfois même l'écartement des rails, il n'était pas prévu de faire rouler du matériel destiné à un des systèmes sur l'autre.

Selon lui, il fallait donc se contenter du matériel d'une seule firme, les plus beaux modèles étant bien sûr « ceux de Rivarossi ». Grosse désillusion car cela limitait le choix des achats éventuels.

J'abandonnai donc toute idée de miniaturisme ferroviaire pour des raisons budgétaires.

Je me mariai en 1957 et de temps en temps, j'en parlais à ma femme. Mais à cette époque également, nos moyens étaient limités. Je commençais ma carrière professionnelle et j'étais en pleine formation post-universitaire comme spécialiste et nous étions, en plus, engagés dans la construction de notre nid bruxellois..

C'est en faisant le tour de courtoisie chez les médecins et apothicaires du voisinage, que j'eus la chance de rencontrer un pharmacien qui, non seulement, me donna d'excellents conseils professionnels, mais encore possédait un réseau miniature sur une table dans son grenier, très complexe car deux systèmes, à écar-

tements différents s'imbriquaient. Il s'agissait de Paul Tramasure, le frère de notre Jean-Pierre.

Un soir de 1963, en allant me coucher, mes pieds rencontrèrent une petite boîte qui piqua ma curiosité: Ma femme m'offrait ma première locomotive à vapeur de manœuvre. C'était un modèle prussien fabriqué par Fleischmann, de toute beauté à mes yeux de néophyte.

Je fis ainsi la connaissance des modèles Fleischmann et d'un marchand qui était un vrai amateur ferroviaire. Il s'agissait de Boki dont beaucoup d'anciens amateurs se souviennent certainement.

Progressivement, ma collection s'agrandissait et je pris la décision de construire un premier réseau qui a été décrit dans un article précédent.

En 1984, ma fille m'entraîna voir une exposition de trains à la gare du Midi. Il y avait là une type 29 qui faisait un trajet aller-retour entre la gare du Midi et la halte de La Chapelle. Je fis ainsi non seulement la connaissance de la type 29, mais surtout de la section bruxelloise du CFC en la personne de Michel Broigniez qui eut les paroles qu'il fallait pour m'attirer au club.



Dépôt TEC de Burdinne, ex-SNCV, abritant du matériel du TTA  
( Tramways Touristiques de l'Aisne )  
Voyage PFT du 21/10/2000. (photo G. Bridoux)

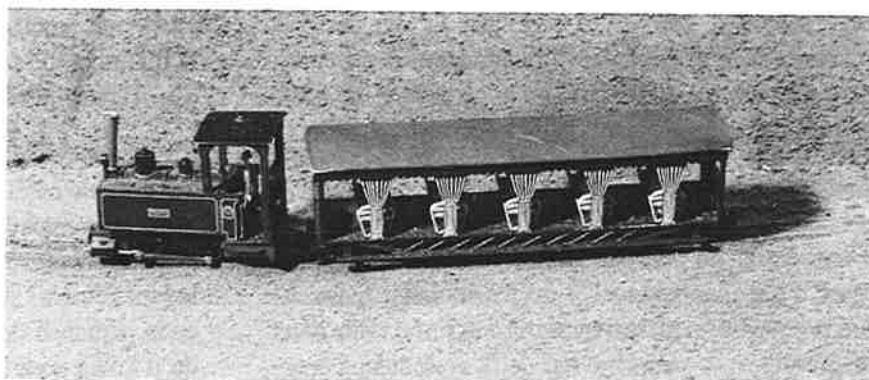


## Nouveau projet sur le grand réseau « Le petit train touristique du terril »

par Jean-Luc Francq

*Machine et voiture voyageurs, sur un bout de voie N noyée dans le décor.*

*Voici l'aspect que pourrait prendre le «Petit Train Touristique du Terril» (le PTTT)*



Qui se souvient de la production Jouef VE HO, un sympathique décauville, disparu depuis pas mal de temps du catalogue.

Nous avons acquis à bon prix un peu de matériel : quelques éléments de voies, notamment deux paires d'aiguillage, trois machines à vapeur, des wagons marchandises (trémies...) et deux «baladeuses».

Où placer ce réseau de voie étroite ? Le site de la carrière semble tout indiqué... mais nous avons envisagé aussi d'installer une boucle autour du terril, qui serait exploitée... comme touristique.

*Qu'en pensez-vous ?*



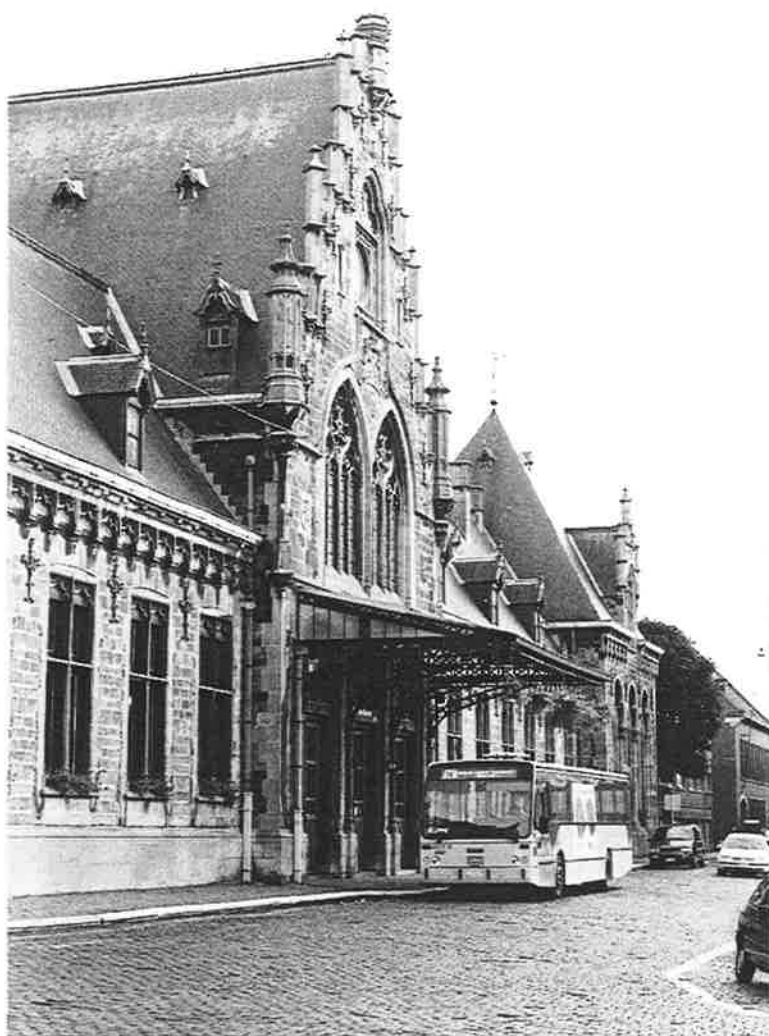
*Silence, on tourne.*

*Un scoop*

*Le site de la carrière a servi dernièrement au tournage d'un western.*

*Faut-il citer les scénaristes : Dimitri, Serge, Jérôme... et avec le concours - bien involontaire - de Christian...*

*Où s'arrêteront-ils ?*



## Film ferroviaire à Binche

*Ci-contre*

*Devant l'imposante gare de Binche,  
un bus 34 barré*

*Mons, Givry, Estinnes, Binche.*

*A remarquer qu'une relation ferroviaire  
Haine-Saint-Pierre - Binche - Mons  
existait, au début des années '50.  
Un beau voyage pour les amateurs.*

*Ci-dessous*

*17h40 – arrivée à Binche de l'IR 3937  
en provenance de Louvain-La-Neuve  
et Bruxelles.*

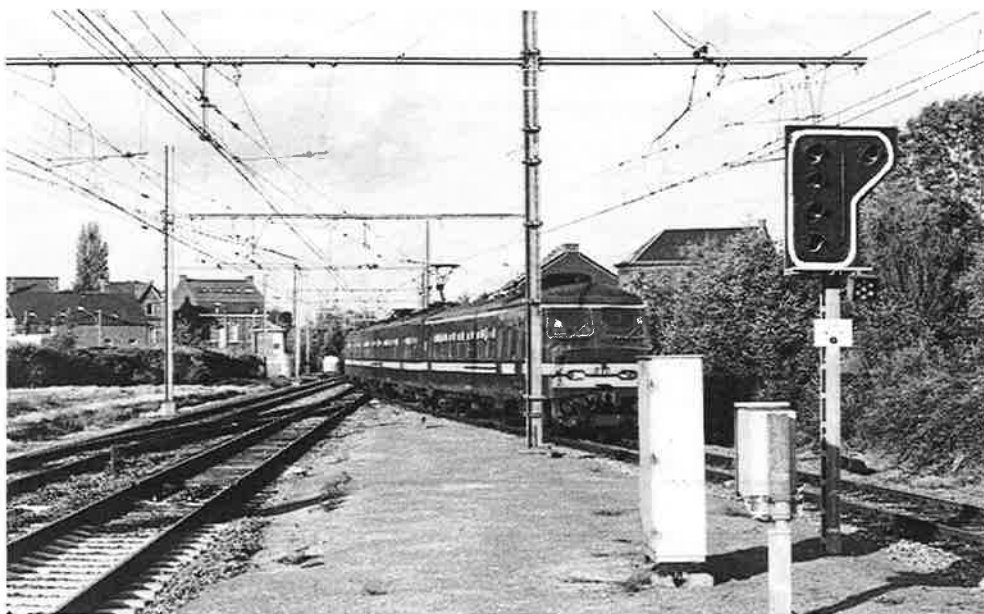
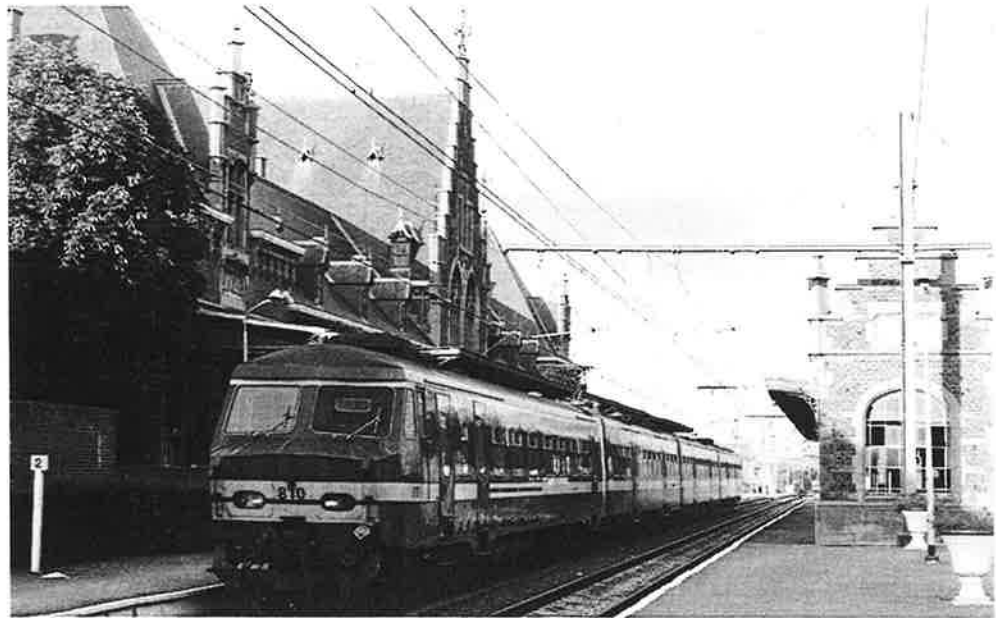
*Il est composé de trois AM 800,  
soit 12 voitures.*





*Après débarquement  
des voyageurs,  
deux AM, dont la 820  
sont décrochées.  
Les deux AM repartent  
à vide  
vers La Louvière Sud,  
où elles seront garées.*

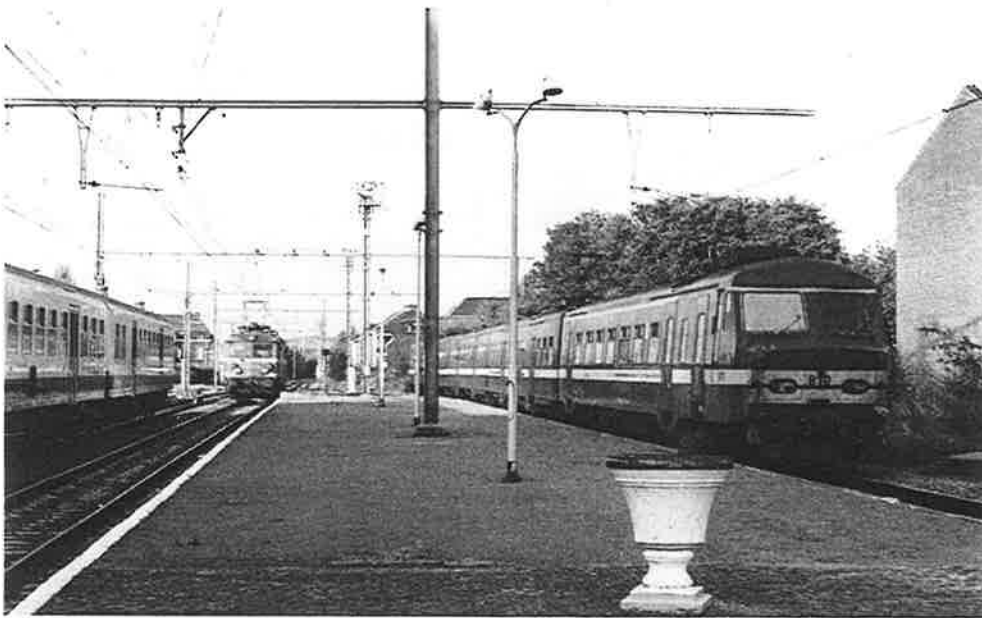
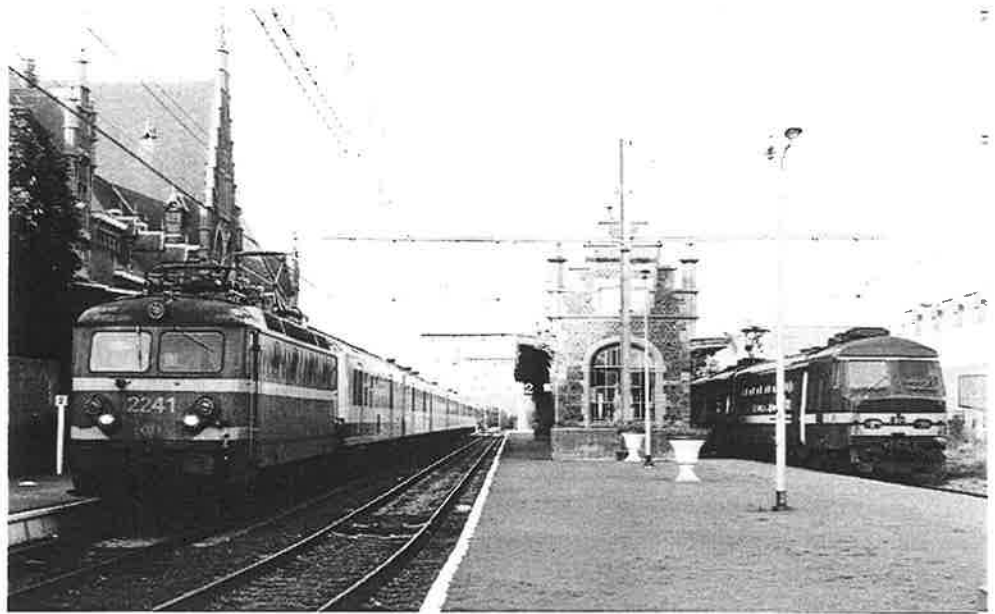
*L' AM 810  
qui assurera  
l' IR 3918  
manoeuvre,  
afin de libérer  
la voie 1...*



*... Et se rend à la voie 3,  
d'où elle repartira  
vers Bruxelles  
et Louvain-La-Neuve,  
à 18h20*

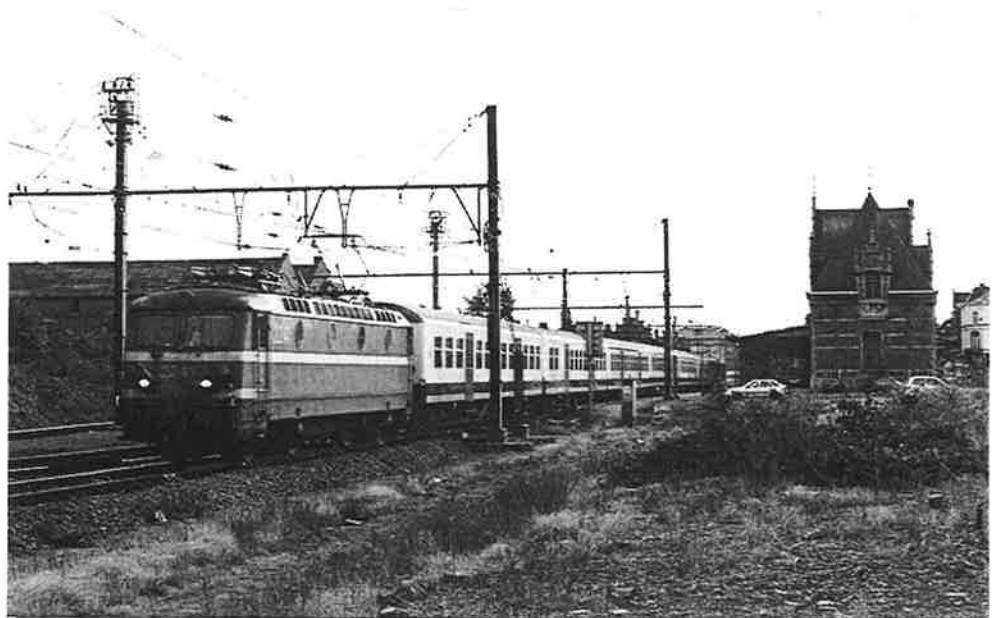


18h17  
arrivée du train P8747  
en provenance  
de Schaarbeek,  
voie 1.  
HLE 2241  
et rame M4.



Dès que possible,  
la machine est  
décrochée et  
emprunte la voie 2,  
via un aiguillage  
en bout de ligne.  
On assiste  
simultanément au  
départ de l'IR 3918,  
sous le nez  
de la 2241 (18h20)

La 2241 est remise  
en tête de la rame  
pour assurer le retour  
à vide vers  
La Louvière Sud.  
Vue de profil,  
la gare de Binche,  
paraît bien étroite.



# L'A.G. DU 19 JANVIER 2001

par Guy Bridoux

Le comité ayant convoqué cette A.G. statutaire n'a pu cacher sa vive déception devant le constat que seuls 14 membres, soit moins du quart de l'effectif de la section, avaient fait l'effort d'être présents. C'est peu, beaucoup trop peu lorsqu'il s'agit, une fois l'an, d'orienter par des votes, avis, commentaires et suggestions toute l'activité à venir de notre club.

Les rapports d'activité furent brefs, mettant l'accent sur la réussite des activités extérieures (MOMA, mais surtout l'exposition jubilaire de Wezembeek), mais aussi, hélas, sur l'interruption forcée des activités à FSR du fait de travaux de réfection du bâtiment, classé, qui abrite notre local.

Le trésorier fit une présentation détaillée de la situation financière du club, dont il ressort que le boni de l'exercice par rapport à 1999 correspond à peu de choses près au bénéfice de l'exposition de Wezembeek. Ayant répondu à toutes les questions des membres présents, notre trésorier a été, à l'unanimité, déchargé de la responsabilité de sa gestion pour l'exercice 2000.

Aucune candidature n'étant parvenue au secrétariat pour les postes de secrétaire et de président, les titulaires acceptent de se représenter, Marc désirant se limiter à cette seule fonction. Tout en regrettant l'absence de candidature « jeune », le président a.i. admet que la situation d'intérim, si elle se prolonge deux ans, perd son sens et présente l'effet pervers d'empêcher la désignation au sein du comité d'un vice-président ; en conséquence, il se dit disposé à accepter un dernier mandat à ce poste. L'A.G. entérine ces situations.

En ce qui concerne les autres fonctions, il est estimé que le local FSR mériterait une attention plus soutenue, divers travaux étant indispensables à court terme. Jacques Mathieu accepte d'être en cette matière notre chef d'orchestre. Armand Thonet, déjà adjoint à Marc pour la gestion du grand réseau se dit prêt à reprendre la tâche, tandis que Jean-Pierre Tramasure accepte logiquement de piloter l'extension du réseau bi-systèmes. Eric Poussart continuera pour sa part à apporter son support aux besoins de l'électricité et de l'électronique appliquées à nos réseaux. Jean-Pierre

Tramasure continuera en outre à contribuer à l'élaboration du programme de nos réunions mensuelles et à l'établissement, avec notre secrétaire, d'un embryon de documentation à l'usage des membres. Les responsables auxiliaires des locaux à FSR seront désignés lors d'une prochaine réunion de comité, un tableau des présences devant être élaboré en fonction de la reprise des activités sur ce site.

L'échange de vues sur les activités à venir peut se résumer comme suit :

- Locaux FSR : les travaux de réfection se poursuivent, les fenêtres sont encore à replacer, mais le local est de nouveau accessible par le quai. Notre secrétaire s'est vu confier une clé permettant cet accès, il se charge d'en faire exécuter des copies. Il importera de voir avec la direction de la gare ce que l'on peut exiger de l'entrepreneur en matière de nettoyage et de remise en état des lieux. Une réunion se tiendra sur place le 27/01 à 14h30 en vue d'établir une liste des travaux à accomplir au niveau des locaux avant la poursuite des travaux sur les réseaux, et d'en établir les priorités d'exécution.
- Grand réseau « 2 rails » : le projet de modifier le grand réseau, déjà évoqué dans F.F. est approuvé par l'assemblée. Il s'agira d'une nouvelle structure en S dont le projet le plus avancé est présenté par Armand pendant la pause, au bar. Si les avantages de cette évolution sont indéniables, il importe que tous les membres soient conscients de ce que le projet impliquera beaucoup de travail et une période d'interruption inversément proportionnelle au nombre de volontaires oeuvrant à la reconstruction.
- Réseau bi-systèmes : le projet d'extension est achevé, détaillé, chiffré, il n'y a plus qu'à le faire !
- Réunions « La Ruche » : la principale remarque concerne un éventuel changement de local qui offrirait plus d'espace aux participants. Jean-Pierre examine avec le concierge les possibilités alternatives. Une forte demande de sujets de modélis-

me est exprimée par les membres présents.

- Ferro-Flash : pas de commentaires
- Documentation : le gros du travail consistera à établir une table des matières des documents disponibles. L'accent sera mis tout d'abord sur les améliorations des matériels et sur tout ce qui concerne l'électricité des réseaux.

- MOMA : nous avons prévu de participer à nouveau à cette exposition les 17 et 18 mars, mais ce projet a du être annulé.
- Exposition en 2002 : projet confirmé.

Veiller à éviter une conjonction de date avec une invitation reçue du club de Malmédy pour le 11/11/02.

L'avancement des travaux de réfection du bâtiment de FSR permet de reprendre des réunions dans notre local à partir du mercredi 7 mars. Elle seront consacrées prioritairement à l'embellissement du local, au classement de la documentation et dès que possible aux travaux sur les réseaux.

Claude Bonaventure nous communique son adresse e-mail :  
claude.bonaventure@yucom.be  
et celle de son site internet :  
www.bonaventure1.yucom.be

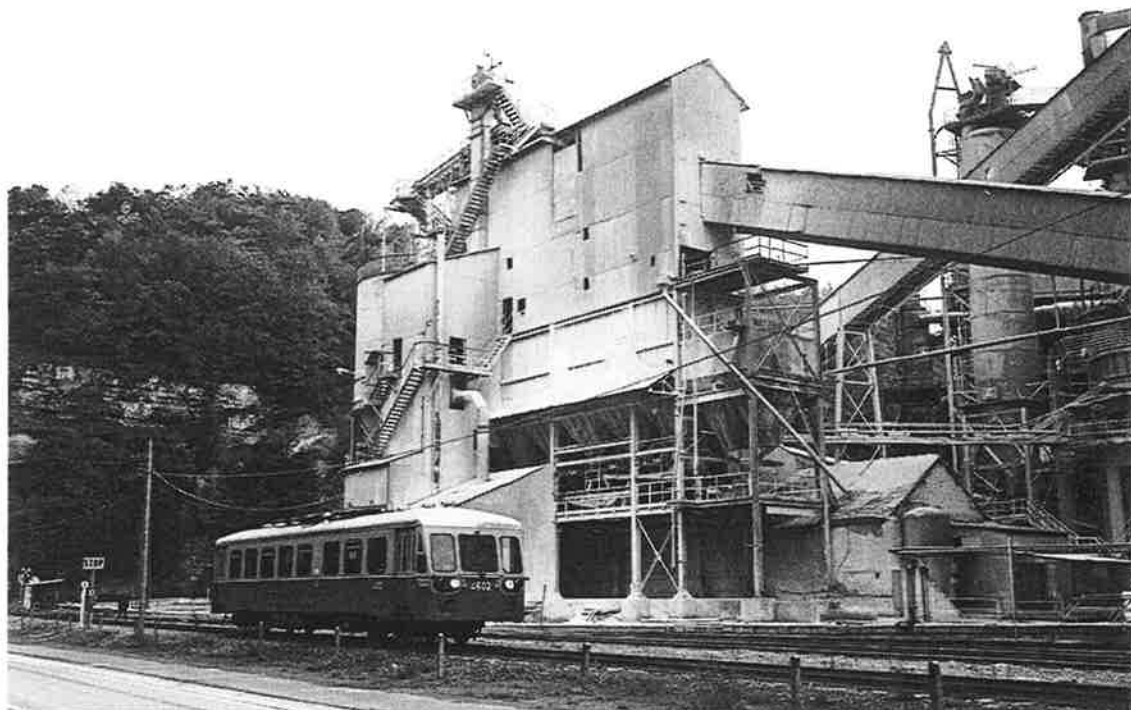
## Nos réunions mensuelles (La Ruche)

**23 mars 2001**

Le Transsibérien par le récit et par l'image vidéo - présentation :  
Paul Steckelmacher  
et Jean-Pierre Tramasure

**20 avril 2001**

notre ami Jacques Nicaise évoquera son voyage sur la Transcanadienne et ses lignes annexes, et nous en présentera un montage vidéo.



Carrières CARMEUSE à MOHA, spécial PFT du 21/10/00. (photo G. Bridoux)

## Informations - Divers

par Jean-Luc Francq

### Repas lors des animations

Suivant une vieille tradition, nous continuons à prévoir un petit dîner, pour les affamés du dimanche. Originalité : chaque mois, un volontaire différent proposera son menu.

C'est ainsi que lors de l'animation de février, Jean-Luc Delguste nous a concocté un succulent "boudin frites compote"

**Dimanche 11 mars** – *Transport des marchandises en modèles réduits* – (**attention** : l'animation est retardée d'une semaine – 4 mars = carnaval local)

#### Au menu

##### « la Bouillabaisse du Pays de Waas »

(suivant une vieille recette d'une aïeule à notre trésorière, originaire de la région)

**Dimanche 1<sup>er</sup> avril** – *Les chemins de fer allemands le transport rapide par fer du poisson pêché dans la Baltique à l'époque II* – un sujet odoriférant et haut en couleur, illustré de façon magistrale, par la firme "fisher-price".

#### Au menu

##### « la Choucroute de Maître Jacques »

Notre ami Jacques Neirinck nous fera ainsi partager ses talents culinaires et ses goûts pour la culture (du chou) germanique.

Ces repas vous sont toujours proposés à prix démocratique (non encore fixé pour les deux propositions ci-dessus)

Renseignements et réservations : 064 442571.

Nous attendons les propositions pour les rendez-vous suivants, mais nous pouvons vous assurer que nous retrouverons encore aux fourneaux, la famille Boudart, spécialiste des moules (résine ou marinières).

### A propos des nouveaux locaux.

C'est maintenant tout à fait officiel, la Ville de La Louvière met quatre locaux à notre disposition : les deux dernières pièces de la gare, à côté de la salle "réseaux", ainsi que les deux premières du bâtiment "ex RTT".

Une convention d'occupation sera signée dans les prochains jours. Les travaux sont quasiment terminés - il reste l'alarme à brancher - et ces locaux ont fière allure (chauffage central dans le second bâtiment !)

Notre bibliothèque sera donc beaucoup plus accessible, mais attention : ne nous faisons pas d'illusion : le déménagement et l'inventaire prendront du temps... et nous prendrons le temps nécessaire pour réaliser ce travail avec un maximum de soin... et en fonction de notre temps libre !

De toute manière, la réouverture de notre "centre de documentation ferroviaire" fera l'objet d'une petite fête avec, notamment, l'exposition de documents - photos entre autres - caractéristiques de notre hobby.

L'entretien de l'accès aux quais entre les deux bâtiments nous incombe aussi ; il nous faudra faire un choix, parmi les "reliques ferroviaires" entreposées à cet endroit et mettre en valeur ce que nous aurons choisi de conserver : la balance, le lorry et l'un ou l'autre signal.

Il faudra aussi penser à libérer les locaux de la place Caffet...

Retroussons nos manches !

**Site internet du CFC—Centre**

<http://users.skynet.be/ClubFerroviaireduCentre/>

## Composition du comité du CFC-Centre

Président d'honneur : **Pierre Hautefin**

rue Argentin 1 à 7140 Morlanwelz.

Tél. 064 449960

Président : **Jean-Luc Francq**

avenue Churchill 18 à 7140 Morlanwelz.

Tél. 064 442571

*Coordinateur, responsable des animations, correspondant «Ferro-Flash», Représentant du CFC auprès des services communaux et des diverses administrations.*

Vice-président : **Richard Debliquit**

rue Saint-Donat 28 à 7110 Houdeng-Goegnies.

*Responsable du «Petit Train d'Houdeng».*

*Président a.i., en cas d'indisponibilité de J.L. Francq*

Trésorière : **Patricia De Nutte**

avenue Churchill 18 à 7140 Morlanwelz.

Tél. 064 442571

*Responsable de la gestion financière.*

Secrétaire : **Jean-Pierre Hoven**

rue Abel Wart 18 à 7170 Fayt-lez-Manage.

Tél. 064 540553

*Responsable de l'administration interne - fichier "membres" Correspondant CFC auprès des divers clubs et associations ferroviaires.*

*Editeur du site Internet :*

*<http://users.skynet.be/ClubFerroviaireduCentre/>*

*Responsable réseaux. Animateur modélisme.*

Secrétaire adjoint : **Etienne Josse**

rue Ry de Brabant 45 à 7170 Bellecourt.

*Animateur des ateliers de modélisme. Coordinateur adjoint (animations en gare)*

Commissaires :

**Jean Boudart**

rue G. Theys 52 à 6238 Luttre.

Tél. 071 842792

*Gestion de la bibliothèque, modélisme.*

**Dimitri Crugenaire**

rue de la Closière 3 à 7100 La Louvière.

*Responsable réseaux électricité, électronique.*

**Georges De Smet-Jouy**

rue des Mésanges 11 à 7100 La Louvière.

Tél. 064 215328

*Commissaire aux comptes, coordinateur expositions.*

**Delguste Jean-Luc**

rue de la Station, 22/103 à 7100 Haine-St-Pierre

*Responsable locaux*

**Gilles Durvaux**

rue Pachis Wiaux 32 à 6200 Châtelet.

*Animateur des ateliers de modélisme. Travaux informatiques (F.F. spéciaux)*

**Marc Pater**

rue H. Léonard 50 à 7170 La Hestre.

Tél. 064 283157

*Responsable locaux.*

Comité «ados»

**Jérôme Dubois**

**Jérôme Berlaire**

*Animation réseaux.*

Des circonstances indépendantes de notre volonté nous ont obligés à annuler la participation du réseau des Papy's à l'exposition du MOMA. Afin d'éviter toute confusion la réunion mensuelle du mois reste fixée au 23 mars conformément au calendrier publié dans le n° 207.

## Manifestations - Bourses - Expositions - Activités

Cette liste est non exhaustive et les informations qu'elle contient sont données de bonne foi. Ni le CFC, ni la "rédaction" ne peuvent être tenus pour responsables d'erreurs qui se seraient éventuellement glissées dans cet agenda. Pour tout renseignement relatif aux activités mentionnées, nous vous renvoyons aux différentes associations et organisations concernées.

Vendredi 2 mars, à partir de 19.30 h

**CFC ♦ Centre**

Gare - Musée

**Permanence**

Jean-Luc Francq - (064) 44 25 71

Samedi 3 mars, de 14.30 à 18 h

**CFC ♦ Centre**

Gare - Musée

**On travaille**

Didier Haesebroek - (064) 28 47 05  
Marc Pater - (064) 28 31 57

Dimanche 4 mars, de 9 à 14 h

**22<sup>e</sup> Toys Show**

**et Bourse**

Collège Notre Dame de la Paix  
Erpent

Mercredi 7 mars, à partir de 19 h

**CFC ♦ Bruxelles**

FSR

**On travaille**

Marc Symons - (02) 733 72 97

Vendredi 9 mars, à partir de 19.30 h

**CFC ♦ Centre**

Gare - Musée

**Permanence**

Jean-Luc Francq - (064) 44 25 71

Samedi 10 mars

**CFC ♦ Centre**

de 14.30 à 17.30 h

**Bibliothèque**

Jean Boudart - (071) 84 27 92  
Jean-Luc Francq - (064) 44 25 71

de 14.30 à 18 h

**Mise en ordre**

**des locaux**

Didier Haesebroek - (064) 28 47 05  
Marc Pater - (064) 28 31 57

Samedi 10 mars, de 10 à 15.30 h

**Bourse d'échanges**

De Distel Kade, 46  
Roosendaal (NL)

Dimanche 11 mars

de 10 à 18 h

**CFC ♦ Centre**

Gare - Musée

**Animation**

**Transport des marchandises**

**en modèles réduits**

**Transport**

**par rail et par route**

Jean-Luc Francq - (064) 44 25 71

Dimanche 11 mars de 9 à 16 h

**Hobby-Rail**

Salle STAR, De Brouwerestraat  
Vilvoorde

Mercredi 14 mars, à partir de 19 h

**CFC ♦ Bruxelles**

FSR

**On travaille**

Marc Symons - (02) 733 72 97

Vendredi 16 mars, à partir de 19.30 h

**CFC ♦ Centre**

Gare - Musée

**Permanence**

Jean-Luc Francq - (064) 44 25 71

Samedi 17 mars, de 14.30 à 18 h

**CFC ♦ Centre**

Gare - Musée

**On travaille**

Didier Haesebroek - (064) 28 47 05  
Marc Pater - (064) 28 31 57

Week-end du 17 & 18 mars

De 10 à 18 h

**Moma**

**Grande exposition**

**de modélisme**

Heysel - Palais 12  
Marc Symons - (02) 733 72 97

Dimanche 18 mars, à partir de 8 h

Shopping Center Woluwé-Saint-Lambert

**Bourse en tout genre**

Mercredi 21 mars, à partir de 19 h

**CFC ♦ Bruxelles**

FSR

**On travaille**

Marc Symons - (02) 733 72 97

Vendredi 23 mars, à partir de 20 h

**CFC ♦ Bruxelles**

Local "La Ruche"

Rue de la Ruche - Schaerbeek

**Réunion mensuelle**

Marc Symons - (02) 733 72 97

Vendredi 23 mars, à partir de 19.30 h

**CFC ♦ Centre**

Gare - Musée

**Permanence**

Jean-Luc Francq - (064) 44 25 71

Samedi 24 mars

**CFC ♦ Centre**

à partir de 14.30

**Atelier de modélisme**

**Peinture et patine des  
bâtiments**

par Gilles Durvaux  
Jean Boudart - (071) 84 27 92  
Jean-Luc Francq - (064) 44 25 71

Mercredi 28 mars, à partir de 19 h

CFC ♦ Bruxelles  
FSR

### On travaille

Marc Symons - (02) 733 72 97

Vendredi 30 mars, à partir de 19.30 h

CFC ♦ Centre  
Gare - Musée

### Permanence

Jean-Luc Francq - (064) 44 25 71

Samedi 30 mars, à partir de 14 h

CFC ♦ Bruxelles  
FSR

### On travaille

Marc Symons - (02) 733 72 97

Samedi 31 mars, de 14.30 à 18 h

CFC ♦ Centre  
Gare - Musée

### Réunion de travail

Mise en ordre  
des locaux

Didier Haesebroek - (064) 28 47 05  
Marc Pater - (064) 28 31 57

Dimanche 1<sup>er</sup> avril, de 9 à 18 h

### Bourse

Rue d'Alsace-Lorraine, 31  
Cambrai (F)

Dimanche 1<sup>er</sup> avril  
de 10 à 18 h

CFC ♦ Centre  
Gare - Musée

### Animation

Chemins de fer allemands  
en miniature

Jean-Luc Francq - (064) 44 25 71

Mercredi 4 avril, à partir de 19 h

CFC ♦ Bruxelles  
FSR

### On travaille

Marc Symons - (02) 733 72 97

Du 4 au 8 avril

### Intermodellbau

Exposition internationale

Dortmund (D)

Vendredi 6 avril, à partir de 19.30 h

CFC ♦ Centre  
Gare - Musée

### Permanence

Jean-Luc Francq - (064) 44 25 71

Week-end des 7 et 8 avril

CFC ♦ Centre  
Palais des Expositions  
Charleroi

### Stand au 9<sup>e</sup> salon international du modélisme

Jean-Luc Francq - (064) 44 25 71

Les 7 et 8 avril

### Exposition et Bourse

Palais des Expositions  
Charleroi

Du 7 au 16 avril, de 10 à 18 h

### 22<sup>e</sup> salon de la maquette et du modèle réduit

Porte de Versailles  
Paris (F)

Dimanche 8 avril, de 9 à 13 h

### Bourse internationale de trains et vieux jouets

Sart-Saint-Laurent  
Route de Charleroi  
(081) 73 91 90

Mercredi 11 avril, à partir de 19 h

CFC ♦ Bruxelles  
FSR

### On travaille

Marc Symons - (02) 733 72 97

Vendredi 13 avril à 20 h

CFFL - Rixensart  
Chemins de fer

au Japon

par C. et E. Binamé

Vendredi 13 avril, à partir de 19.30 h

CFC ♦ Centre  
Gare - Musée

### Permanence

Jean-Luc Francq - (064) 44 25 71

## Comité de la section " Bruxelles "

### Responsables de FSR

Président d'honneur

**Michel Broigniez**

Chemins de fer suisses  
(CFF, RHB, FO, BLS)

Président

**Guy Bridoux**

02 374 88 93

Coordinateur Ferro Flash  
Electronique  
Nouveautés sur le marché du  
train miniature

Trésorier

**Paul Steckelmacher**

(02) 672 86 08

Secrétaire

**Marc Symons**

(02) 733 72 97

Représentant des Papys

**Victor Lognard**

(02) 215 91 63

Coordination des réunions,  
Documentation

**Jean-Pierre Tramasure**

(010) 41 54 91

Responsables de FSR

**Jacques Mathieu**

Equipelement et entretien des  
locaux

**Eric Poussart**

Electricité, électronique

**Armand Thonet**

Réseau deux rails

**Jean-Pierre Tramasure**

Réseau bi-système

Samedi 14 avril  
CFC ♦ Centre  
de 14.30 à 17.30 h

### Bibliothèque

Jean Boudart - (071) 84 27 92  
Jean-Luc Francq - (064) 44 25 71

de 14.30 à 18 h

### Réunion de travail

Didier Haesebroek - (064) 28 47 05  
Marc Pater - (064) 28 31 57

Mercredi 18 avril, à partir de 19 h

CFC ♦ Bruxelles  
FSR

### On travaille

Marc Symons - (02) 733 72 97

Vendredi 20 avril, à partir de 20 h

CFC ♦ Bruxelles

Local " La Ruche "  
Rue de la Ruche - Schaerbeek

### Réunion mensuelle

Marc Symons - (02) 733 72 97

Vendredi 20 avril, à partir de 20 h

CFC ♦ Centre

### Atelier de modélisme

Réalisation de poteaux  
support de feux P.N.

par Etienne Josse

Jean Boudart - (071) 84 27 92  
Jean-Luc Francq - (064) 44 25 71

Samedi 21, de 14.30 à 18 h

CFC ♦ Centre

Gare - Musée

### On travaille

Didier Haesebroek - (064) 28 47 05  
Marc Pater - (064) 28 31 57

Mercredi 25 avril, à partir de 19 h

CFC ♦ Bruxelles  
FSR

### On travaille

Marc Symons - (02) 733 72 97

Vendredi 27 avril, à partir de 19.30 h

CFC ♦ Centre  
Gare - Musée

### Permanence

Jean-Luc Francq - (064) 44 25 71

Samedi 28 avril, à partir de 14 h

CFC ♦ Bruxelles  
FSR

### On travaille

Marc Symons - (02) 733 72 97

Samedi 28 avril

CFC ♦ Centre

de 14.30 à 17.30 h

### Bibliothèque

Jean Boudart - (071) 84 27 92  
Jean-Luc Francq - (064) 44 25 71

de 14.30 à 18 h

### Réunion de travail

Didier Haesebroek - (064) 28 47 05  
Marc Pater - (064) 28 31 57

Mercredi 2 mai, à partir de 19 h

CFC ♦ Bruxelles  
FSR

### On travaille

Marc Symons - (02) 733 72 97

Vendredi 4 mai, à partir de 19.30 h

CFC ♦ Centre  
Gare - Musée

### Permanence

Jean-Luc Francq - (064) 44 25 71

Samedi 5 mai, de 14.30 à 18 h

CFC ♦ Centre  
Gare - Musée

### Réunion de travail

### Mise en ordre

### des locaux

Didier Haesebroek - (064) 28 47 05  
Marc Pater - (064) 28 31 57

Dimanche 6 mai

de 10 à 18 h

CFC ♦ Centre

Gare - Musée

### Animation

### Mai comme Märklin

Jean-Luc Francq - (064) 44 25 71

Mercredi 9 mai, à partir de 19 h

CFC ♦ Bruxelles  
FSR

### On travaille

Marc Symons - (02) 733 72 97

## Comité de la section

### " Centre "

Président d'honneur

**Pierre Hautefin**

(064) 44 99 60

Président

**Jean-Luc Francq**

(064) 44 25 71

Vice-président

**Richard Debliquit**

Rue Saint-Donat, 28  
7110 Houdeng-Goignies

Trésorière

**Patricia Francq - De Nutte**

(064) 44 25 71

Secrétaire

**Jean-Pierre Hoven**

(064) 54 05 53

Secrétaire adjoint

**Etienne Josse**

Rue Ry de Brabant 45  
7170 Bellecourt

Commissaires

**Jean Boudart**

(071) 84 27 92

**Dimi tri Crugenaire**

**Georges De Smet-Jouy**

**Gilles Durvaux**

Rue Pachis Wiaux 32  
6200 Châtelet

**Georges De Smet-Jouy**

(064) 21 53 28

**Marc Pater**

(064) 28 31 57

**Jean-Luc Delguste**

Rue de la Station 22/103  
7100 Haine-Saint-Pierre

Comité " ados "

**Jérôme Dubois**

**Jérôme Berlaire**



# Coiffeur Gentlemen's

Fermé le lundi

Sur rendez-vous

Avenue de Hinnisdael 11

1150 Bruxelles

Téléphone : (02) 779 02 81

ORIENT - EXPRESS

Trains-Miniatures

SPECIALISTE

du MATERIEL HO

LE PLUS GRAND CHOIX A BRUXELLES



Service après vente garanti

Avenue Louise 195, Galerie du Bailli 13  
1050 Bruxelles  
tél. 02/648 64 11

Ouvert du lundi au samedi de 10h à 18h  
Fermé le mercredi et le dimanche

## PB Messing Modelbouw

Hogenaardseweg 7 – 2520 Ranst

Tel & Fax : (03) 353 24 10

E-mail : pbmessingmodelbouw@planetinternet.be

### DANS NOTRE ASSORTIMENT :

- Wagon à marchandise Etat Belge ( SNCB – CFL )
- Chariot pour transport de meubles Van Gend & Loos
- Automotrice type 608 ( SNCB )
- Automotrice Maybach ( SNCB )
- Automotrices type 35, 54, Budd, Poste  
( ancien et nouveau ) HO et N
- Locomotives à vapeur type 50, 51, 80, 91, 98
- Plusieurs kits de transformation voiture M4
- Kit pour première classe AM800

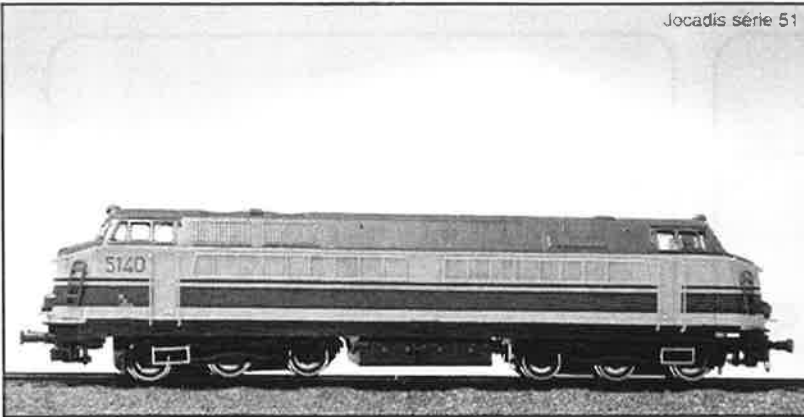
### ACCESSOIRES :

- Pièces laiton divers, environ 400 articles différents
- Profils laiton – Profils Plastruct
- Machines Profiform – Machines à sabler Böhler
- Slaters, Lima, Rivarossi, LSM, ModelLoco, Jouef, Electrotren

*Notre production est disponible en kit et en modèle fini sur commande*

*Vous trouverez notre stand aux bourse et expositions de Vilvoorde, Hoeselt, Aywaille, ...*

Jocadis série 51



# Jocadis - s.p.r.l.

## TRAINS & TRAMS MINIATURES

Rue de Bruxelles 53 • 7850 ENGHEN

[Http://www.jocadis.com](http://www.jocadis.com)  
e-mail: [webmaster@jocadis.com](mailto:webmaster@jocadis.com)

Tél.: 0032 - (0)2/395 71 05 • Fax: 0032 - (0)2/395 61 41

Arnold - ... - Bachmann - Bemo - Brawa - Bush - ... - DJH - D+R - ... - Electrotren - ... - Faller - Fleischmann - ... -  
Gunther - Gutzold - ... - Hag - Heki - Herpa - ... - Jocadis - Jouef - ... - Kadee - Kibri - ... - Lemaco - Lenz - LGB -  
Liliput - Lima - ... - Märklin - ... - Noch - ... - Peco - Piko - Pola - Preiser - ... - Rivarossi - Roco - ... -  
Sachsenmodelle - Sommerfeld - ... - Tillig - Trix - ... - Viessman - Vollmer - ... - Walthers - Wiking - ...

Jocadis set Spa



Jocadis voiture Spa



Tram "De Lijn" Gand et Anvers

